




Muỗi

và các Bệnh do Muỗi gây ra



- Siêu vi West Nile
- Các Loài Muỗi Đáng Lo Ngại
- Kiểm Soát Muỗi trong Môi Trường
- Lựa Chọn và Sử Dụng Thuốc chống muỗi
- Bệnh Giun Tim Chó và các Loài Muỗi Sống Trong Hốc Cây
- Các Loài Côn Trùng Giống Muỗi

Bảo vệ Cộng Đồng tránh Bệnh do Muỗi Gây Ra từ năm 1989



Muỗi có thể truyền nhiều loại siêu vi và ký sinh trùng khác nhau sang người và thú vật, trong đó bao gồm siêu vi West Nile, siêu vi gây bệnh viêm não St.Louis, và siêu vi gây bệnh viêm não ngựa miền Tây, giun tim chó và bệnh sốt rét.

Đi tìm Máu

Muỗi là những con ruồi nhỏ hút máu.

Cả muỗi đực và muỗi cái đều ăn nước cây.

Chỉ có muỗi cái cần để hút máu từ động vật có vú, chim, động vật lưỡng cư, và các loài bò sát bằng vòi chuyên dụng.

Muỗi cần chất đạm trong máu để đẻ trứng.

MUỖI VÀ BỆNH TẬT

Muỗi có thể khiến chúng ta khó chịu, nhưng chúng cũng là loài vật truyền bệnh quan trọng nhất. Gần 70% các mối đe dọa đối với sức khỏe cộng đồng mới xuất hiện trên toàn thế giới là những căn bệnh từ thú vật truyền sang người. Những căn bệnh đã từng gần như bị xóa sổ hiện đang xuất hiện trở lại ở Mỹ và khắp nơi trên thế giới.

Các loại siêu vi có thể gây bệnh West Nile (WNV) và các chứng bệnh viêm não khác thường tìm thấy ở chim, nhưng cũng gây bệnh ở người hàng năm. Kể từ khi xuất hiện vào năm 2003, chỉ tính riêng quận hạt Los Angeles đã có hơn 600 người mắc bệnh do WNV. Rất may là đa số những người bị muỗi nhiễm bệnh cắn sẽ không có triệu chứng gì. Khoảng 20% sẽ mắc bệnh sốt West Nile. Các triệu chứng có thể là đau đầu, sốt, nhức mỏi người, ói mửa, buồn nôn, sưng hạch bạch huyết và nổi mẩn trên da ở vùng ngực, bụng và lưng. Trong các trường hợp hiếm gặp, siêu vi này sẽ tấn công não và/hoặc hệ thần kinh dẫn tới một dạng bệnh nghiêm trọng hơn với triệu chứng thường là lẩn lộn, hôn mê, liệt, và sẽ gây tử vong với những trường hợp cực kỳ nghiêm trọng.

Không có cách nào chữa khỏi WNV, nhưng nếu tuân thủ các lời khuyên về ngăn ngừa muỗi đốt và phòng chống muỗi đơn giản trong tờ thông tin này, quý vị có thể giảm nguy cơ cho mình cũng như bảo vệ gia đình tránh bệnh do muỗi truyền sang.

Vòng Đời của Muỗi

Toàn bộ vòng đời kể từ khi còn là trứng cho đến muỗi trưởng thành kéo dài trung bình khoảng năm đến bảy ngày (5-7) đối với đa số các loài muỗi.

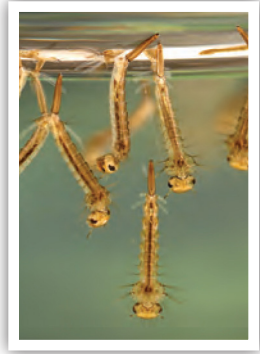
TRỨNG

Muỗi cái trưởng thành đẻ khoảng 100-250 trứng thành cụm gọi là bè, trôi nổi trên bề mặt nước hoặc là từng trứng bám vào mép nước. Trứng nở ra ấu trùng trong vòng nhiều ngày sau khi tiếp xúc với nước.



ẤU TRÙNG

Ấu trùng thường gặp trên bề mặt nước nơi chúng thở và ăn. Chúng sống trong nhiều nguồn nước khác nhau, trong đó bao gồm hồ bơi bỏ không, mương rãnh, cống rãnh thoát nước mưa, các loại vật dụng gia dụng, hốc cây, ao, máng uống nước dành cho ngựa, và lốp xe đã vứt bỏ. Ấu trùng ăn tảo cùng vi khuẩn trong nước và lột da bốn lần trong thời gian lớn trong nhiều ngày hoặc nhiều tuần.



NHỘNG

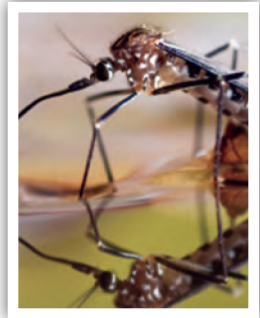
Khi ở giai đoạn nhộng, muỗi thay đổi trong vỏ giống như là kén. Nhộng không ăn mà bơi lên bề mặt nước để lấy oxy. Sau khi đã phát triển đầy đủ, da nhộng tách và muỗi trưởng thành xuất hiện.



MUỖI TRƯỞNG THÀNH

Những con muỗi trưởng thành mới xuất hiện đậu trên bề mặt nước cho đến khi đủ khỏe để bay. Sau khi giao cấu, muỗi cái bay đi tìm máu cần thiết để nuôi trứng.

Muỗi cái bị thu hút bởi nhiệt nóng, mùi và khí carbon dioxide mà vật chủ tỏa ra, chẳng hạn như người, động vật có vú, động vật bò sát, và chim. Muỗi trưởng thành sống trung bình 1-3 tuần.



Các Loài Muỗi Đáng Lo Ngại

Có khoảng 3,500 loài muỗi trên toàn thế giới. California có 53 loài muỗi khác nhau, 15 loài trong số đó sinh sống ở quận hạt Los Angeles. Những loài muỗi đáng lo ngại nhất nằm ở một trong số bốn nhóm ghi dưới đây.

CULEX



Muỗi Culex thường có màu nâu hoặc hơi đỏ và chích máu theo hướng nằm ngang.

Là loài muỗi đông nhất ở khu vực đô thị miền nam California, muỗi *Culex* phát triển ở các nguồn nước hữu cơ tự nhiên và nhân tạo, trong đó bao gồm cống rãnh thoát nước, bể nước ngầm, hồ bơi bẩn, và vật đựng. Đa số có thể phát triển từ trứng sang muỗi trưởng thành có thể cần trong vòng 5-7 ngày.

Một số loài chỉ bay quãng ngắn, nhưng những loài khác có thể bay tới 10 dặm để tìm máu và hoạt động từ bình minh đến hoàng hôn.

Những loài muỗi này chủ yếu hút máu chim, nhưng cũng cắn người và là loài vật trung gian thường truyền siêu vi West Nile, viêm não St. Louis và bệnh viêm não ngựa miền Tây.

MUỖI VẪN ANOPHELES



Muỗi vằn cúi đầu hút máu theo góc đặc trưng khoảng 45 độ.

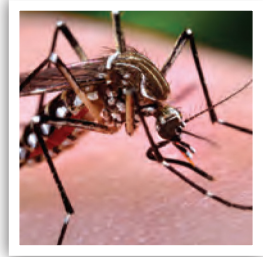
Muỗi vằn thường gặp nhất ở miền nam California, truyền bệnh sốt rét trong cộng đồng những người định cư lúc đầu. Mặc dù bệnh sốt rét không còn là bệnh ở California, dịch bệnh bùng phát ở địa phương có thể xảy ra khi những người du hành mắc bệnh bị muỗi địa phương cắn.

Ấu trùng muỗi vằn thường gặp ở những con sông và suối trong các thâm thảo và các đầm lau sậy.

Muỗi cái bay khỏe và cắn vào lúc bình minh và hoàng hôn. *Muỗi vằn* thích hút máu người và động vật có vú lớn.

MUỖI VẪN CHÂU Á

Nhiều muỗi vằn châu Á sống trong các vùng đầm lầy ven biển và đồng cỏ được tưới nước hoặc đẻ trứng trong các vật đọng và hốc cây. Muỗi vằn châu Á hút máu mạnh vào ban ngày và là loài muỗi truyền bệnh sốt xuất huyết và các loại siêu vi khác trên toàn thế giới. Ở California, muỗi sống trong hốc cây truyền bệnh giun tim chó và hay gặp ở các vùng rừng nơi thường có nhiều hốc cây. Một số loài muỗi vằn châu Á đã được du nhập vào California nhưng vẫn chưa định cư ổn định. Nếu quý vị nhìn thấy muỗi cắn ban ngày, vui lòng báo cáo ngay.



Nhiều con muỗi Aedes có vạch vằn màu trắng và đen

MUỖI CULISETA

Những con muỗi “thời tiết lạnh” này thường gặp nhất trong khoảng thời gian từ mùa thu đến mùa xuân. Thường có kích cỡ lớn hơn muỗi Culex, muỗi Culiseta thích cắn động vật có vú lớn chứ không phải là người. Môi trường sống của ấu trùng gồm có hồ kiếng không che và có che bóng râm, vũng nước, và các hồ nhân tạo chứa nước tương đối trong. Các loài muỗi này có thể quan trọng đối với chu kỳ sống của giun tim chó.



Muỗi Culiseta lớn hơn và đậm màu hơn các loài muỗi thông thường khác

hình chụp bởi Sean McCann

Tôi có thể làm gì để tránh bị muỗi cắn?

- Thoa thuốc chống côn trùng cắn có thành phần DEET, Picaridin, IR3535[®], hoặc tinh dầu bạch đàn chanh. Bảo đảm tuân thủ các chỉ dẫn trên nhãn sản phẩm!
- Mặc quần áo bảo vệ, chẳng hạn như quần dài và áo dài tay.
- Kiểm tra và sửa tất cả các tấm lưới chắn và cửa lưới chắn để tránh muỗi vào nhà.
- Giảm thiểu các hoạt động ngoài trời vào bình minh và hoàng hôn khi muỗi hoạt động tích cực nhất.

Kích Thước Thực Tế

Muỗi thường dài khoảng 1/2" khi trưởng thành .



Chống Muỗi Cẩn! Đừng Giúp Muỗi Sinh Sản

VÀI THÔNG TIN VỀ VẾT CẢN

Nốt ngứa trên da sau khi bị muỗi cắn là phản ứng đối với nước miếng mà con muỗi chích vào khi hút máu. Siêu vi và các mầm bệnh khác cũng có thể được truyền qua nước miếng của muỗi.

TÌM NGUỒN!

Tìm bất kỳ thứ gì có thể chứa nước lâu hơn một vài ngày. Xô chậu, hồ bơi dơ, lốp xe, thùng rác, và các vật đựng khác cần được xả nước và/hoặc làm sạch hàng tuần.

TRÁNH MUỖI!

Cố gắng hạn chế hoạt động ngoài trời vào lúc bình minh và hoàng hôn trong mùa hoạt động cao điểm của muỗi (từ mùa xuân đến hết mùa thu).

CHẶN MUỖI!

Bảo đảm cửa sổ và cửa ra vào được bịt kín, tấm lưới nguyên vẹn không bị rách. Việc này cũng sẽ giúp ngăn chặn các động vật gây hại!

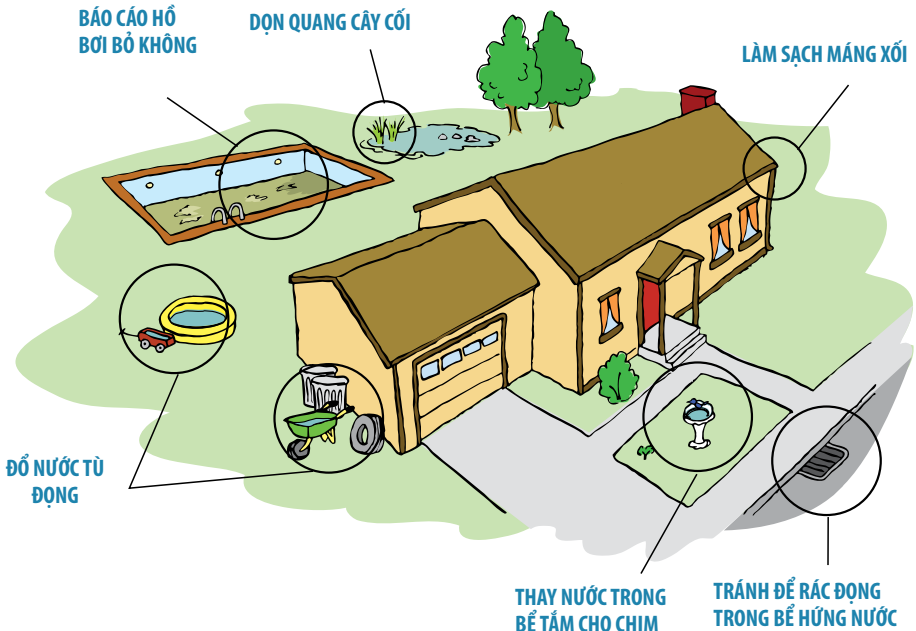
DỪNG CÁ ẪN MUỖI!

Những chú cá nhỏ khỏe mạnh có thể ăn hàng trăm ấu trùng muỗi một ngày ở hồ sau sân nhà hoặc nguồn nước nhân tạo khác.

Hãy gọi cho chúng tôi, chúng tôi có thể cung cấp cá này miễn phí cho cư dân.

DỪNG THUỐC CHỐNG MUỖI

Mặc áo dài tay và quần dài và dùng thuốc chống côn trùng cẩn khi ra ngoài trời. Nhớ đọc nhãn sản phẩm và tuân thủ đúng hướng dẫn trên tất cả các sản phẩm thuốc chống côn trùng cẩn.



Các Nguồn Muỗi Thường Gặp Nhất trong Cư Gia

Sân nhà thường là nguồn sản sinh muỗi số 1 trong cộng đồng. Bất kỳ thứ gì có thể chứa một nửa inch nước trong hơn năm ngày đều có thể là nguồn sinh muỗi. Điều này bao gồm các vũng nước trong sân cỏ và vườn, chậu hoa, hồ bơi, spa bỏ không, bể tắm cho chim, máng xả nước mưa bị tắc, và nhiều nơi khác. Bảo trì, quản lý, hoặc loại bỏ tất cả các dạng nước tù đọng thường xuyên.

Sử dụng danh sách các việc cần làm trong nhà và trong vườn này để giúp các hoạt động xung quanh nhà của quý vị an toàn và thú vị hơn.

- Thùng rác:** Đậy kín nắp và đổ bỏ nước tích tụ bên trong. Khoan một số lỗ thoát nước ở đáy.
- Thuyền:** Kiểm tra và xả nước hàng tuần từ tấm bạt che thuyền.
- Đài phun nước và bể tắm cho chim:** Làm sạch hoặc dùng vòi hút nước ra hàng tuần.
- Máng xả nước mưa:** Dọn sạch lá và các loại rác khác.
- Đĩa hứng nước của chậu cây:** Đùng tưới nước quá nhiều. Xả hết nước trên đĩa hứng bằng cách dùng vòi hút hoặc khoan các lỗ ở đáy để xả nước tốt hơn.
- Lốp:** Khoan lỗ trong xích đu bằng lốp. Tái chế lốp cũ hoặc cất ở nơi có mái che.
- Đĩa uống nước cho thú nuôi:** Tráng sạch và đổ nước sạch từ 1 đến 2 tuần một lần.
- Máng uống nước:** Nuôi cá ăn muỗi miễn phí từ Cơ Quan.
- Vòi rò rỉ nước:** Thay vòi đã hư hỏng và sửa vòi nước cũng như đường ống nước bị rò rỉ.
- Những khu vực trũng thấp:** Không tưới nước sân cỏ hoặc vườn quá nhiều.
- Hồ kiếng:** Nuôi cá diệt muỗi trong hồ kiếng. Không trồng cây quá nhiều trong và xung quanh hồ kiếng.
- Hồ bơi và spa hầu như không sử dụng:** Bảo trì ngay cả khi không sử dụng. Loại bỏ nước tù đọng trên tấm che. Báo cáo hồ bơi hoặc spa không sử dụng bằng cách liên lạc với Cơ Quan.
- Vật đựng:** Lật úp vật đựng, che hoặc đặt ở nơi có mái che.
- Thùng đựng nước mưa:** Che kín bằng tấm chắn có mắt lưới nhỏ.
- Hàng rào lưới mắt cáo:** Che cột rỗng của hàng rào lưới mắt cáo bằng nắp.
- Cống rãnh thoát nước:** Bảo đảm cống rãnh thoát nước không bị rác làm tắc và chảy mạnh.
- Mái nhà phẳng:** Nước có thể đọng trên mái nhà phẳng vào mùa mưa. Kiểm tra hàng tuần và loại bỏ nước tù đọng.
- Đèn chiếu sáng:** Kiểm tra đèn trong vườn và loại bỏ nước ra khỏi phần trên cùng của đèn và đèn cảnh báo ngập lụt ở bên trong.
- Tượng:** Kiểm tra nước có thể tích tụ trong các tượng trang trí trong sân vườn. Xả ít nước hàng tuần.
- Tấm lưới chắn:** Lắp và bảo trì các tấm lưới chắn cửa ra vào và cửa sổ lắp vừa khít.
- Hốc cây:** Lưu ý là nước có thể đọng trong các hốc cây, mẩu cây và gốc cây chết. Tham khảo ý kiến chuyên gia trồng cây để biết cách tốt nhất kiểm soát nước hoặc lấp hốc cây.
- Nước dưới nhà:** Dùng máy bơm hút nước để hút nước.
- Bể phốt:** Chắn các đường ống thông hơi bằng tấm lưới chắn có mắt lưới cực nhỏ. Che bể chứa lộ thiên hoặc nắp cống bằng nhựa hoặc vật liệu tương tự và nắp chặt. Đổ ít nhất vài inch đất hoặc cát lên phía trên khu vực này.
- Xe đẩy:** Loại bỏ nước đọng bên trong hoặc lật ngược khi cất giữ.

Kiểm Soát Muỗi trong Môi Trường

Một khi muỗi đã chuyển sang giai đoạn trưởng thành, việc kiểm soát muỗi trở nên khó khăn hơn. Loại bỏ các nguồn nước tù đọng và chú trọng đến việc muỗi chưa trưởng thành cho đến nay là các phương pháp hiệu quả và phù hợp nhất với môi trường.

MUỖI CHƯA TRƯỞNG THÀNH

Loại bỏ các nguồn nước tù đọng sẽ loại bỏ môi trường sống để muỗi đẻ trứng. Các giai đoạn chưa trưởng thành phải có nước để sống sót. Lật ngược xô chậu và các vật dụng khác để tránh muỗi phát triển thành muỗi trưởng thành hút máu. Ở các khu vực không thể loại bỏ nước, có thể kiểm soát muỗi bằng các biện pháp kiểm soát bằng sinh học hoặc hóa học.

Biện Pháp Kiểm Soát Sinh Học



Để giúp cá ăn muỗi thích nghi với môi trường mới, đặt vật dụng cá vào thùng trong hồ trong 10-15 phút trước khi thả cá. Ở hồ đã có từ lâu, không cần phải cho thêm thức ăn. Nếu cần, có thể bỏ thêm thức ăn của cá hoặc thức ăn khô dành cho thú nuôi nghiền nát.

Cá ăn muỗi (*Gambusia affinis*) là loài cá nhỏ ăn trên mặt nước, được khắp nơi trên thế giới sử dụng để diệt ấu trùng muỗi. Loài cá này thích nghi rất tốt với hồ kiếng và Quận hạt có thể cung cấp và để cư dân tới lấy miễn phí. Các loài cá này chỉ được nuôi ở những nơi nhân tạo (hồ kiếng ở trong sân vườn, bồn nước) và không nên thả vào trong các khu vực tự nhiên hoặc hồ bơi.

Cá vàng và cá koi có thể kiểm soát được ấu trùng nhưng không phải là loài vật diệt muỗi hiệu quả. Các loại hồ kiếng có các loài côn trùng ăn động vật sinh sống, chẳng hạn như chuồn chuồn, chuồn chuồn kim và bọ cánh cứng sống trong nước thường gặp ít vấn đề về muỗi hơn.

Kiểm Soát bằng Sinh Hóa/Hóa Học

Các sản phẩm thông dụng nhất và an toàn nhất để diệt ấu trùng muỗi là các loại hóa chất chiết xuất từ nguồn tự nhiên.

Bacillus thuringiensis (Bti) và **Bacillus sphaericus (Bs)** là các loại vi khuẩn trong đất tự nhiên, gây độc đối với ấu trùng muỗi nếu chúng ăn các loại vi khuẩn này.

Methoprene là loại hormone tăng trưởng thời kỳ ban đầu của côn trùng giúp muỗi không thể thành muỗi trưởng thành.

Cả hai sản phẩm đều kiểm soát muỗi, muỗi vằn, cùng các loài ruồi đen và an toàn để sử dụng ở các hồ kiếng có nuôi cá, trong máng uống nước của ngựa, hoặc ở các khu vực tự nhiên. Đây là các sản phẩm lựa chọn cho đa số các trường hợp diệt muỗi.

Các tấm màn che mặt nước được sử dụng để kiểm soát nhộng muỗi bằng cách ngăn chặn các giai đoạn chưa trưởng thành lấy oxy từ bề mặt nước.

Các sản phẩm này phá vỡ sức căng bề mặt của nước khiến muỗi chết ngạt và là giải pháp lý tưởng cho hồ bơi và các vật dụng nhân tạo.



Muỗi trưởng thành *Aedes* rất hay cắn vào ban ngày và là loài vật truyền bệnh quan trọng chẳng hạn như siêu vi bệnh sốt xuất huyết, bệnh sốt vàng da, và chikungunya trên toàn thế giới.

MUỖI TRƯỞNG THÀNH

Khó kiểm soát muỗi trưởng thành hơn và cần phải sử dụng các sản phẩm không chuyên dụng có thể ảnh hưởng đến các loài côn trùng khác. Có thể cần phải diệt muỗi trưởng thành nếu có nhiều muỗi và trong khu vực đang có tình trạng truyền bệnh. Các cơ quan kiểm soát động vật truyền bệnh lựa chọn sản phẩm được thấy là an toàn hơn đối với môi trường và đòi hỏi sử dụng lượng thuốc trừ sâu ít nhất.

Pyrethrums hoặc các chất có thành phần tương tự được sử dụng dưới dạng sương mù với số lượng cực nhỏ phun vào trong không khí vào buổi tối hoặc sáng sớm khi muỗi hoạt động nhiều nhất.

Vì cỡ hạt nước nhỏ li ti rất nhỏ và được phun khi đa số các côn trùng khác không hoạt động, các loài khác ít bị ảnh hưởng hơn.

CÁC BIỆN PHÁP KIỂM SOÁT Ở SÂN VƯỜN SAU NHÀ THỰC TẾ HAY LÀ HIẾU LẮM?

- Nhiều thiết bị điện tử được tuyên bố có thể diệt muỗi bằng âm thanh tần số cao bắt chước âm thanh của các loài ăn thịt muỗi trong tự nhiên; tuy nhiên không có bằng chứng khoa học chứng minh cho các tuyên bố này.
- Vợt diệt côn trùng, ngay cả các loại có sử dụng chất thu hút muỗi, đều không có tác dụng diệt muỗi.
- Nến Citronella/đèn dầu có thể hữu hiệu ở một số nơi nhưng không nên sử dụng để tránh bị muỗi cắn.
- Bẫy muỗi sẽ thu hút và bắt được một lượng muỗi nhất định, tuy nhiên dụng cụ này đắt tiền và tốn kém để bảo trì. Các loại bẫy này hiệu quả nhất khi đặt ở mép các khu đất lớn ở những nơi có nhiều muỗi.
- Các loại cây diệt muỗi không có tác dụng tránh muỗi xâm nhập vào sân vườn nhà quý vị.

VỀ THUỐC CHỐNG MUỖI

Chọn và sử dụng loại thuốc chống côn trùng cần có một trong số các thành phần hoạt tính sau đây để quý vị có thời gian tận hưởng các hoạt động ngoài trời và biết rằng mình được bảo vệ tránh côn trùng cắn và các chứng bệnh mà chúng có thể truyền sang.

DEET

Các loại thuốc chống côn trùng cần dạng DEET có tác dụng bảo vệ hiệu quả và đáng tin cậy kể từ những năm 1950.

Hiện có nhiều loại thuốc chống côn trùng cần có chất DEET với nhiều nồng độ khác nhau, chống côn trùng cũng hiệu quả đối với khoảng thời gian cần dùng.

Có nhiều sản phẩm có thành phần DEET ở dạng khác nhau, trong đó bao gồm aerosol và bơm xịt cũng như khăn lau.

DEET là loại thuốc chống côn trùng cần hiệu quả nhất và được nghiên cứu kỹ nhất hiện có.

Chống Muỗi	Có
Chống Bọ Ve	Có
Độ tuổi đối với Trẻ Em	Trên 1 tháng tuổi

Giờ có tác dụng Bảo Vệ	Chống Muỗi	Chống Bọ Ve
Nồng độ chưa tới 10%	1–2 giờ đồng hồ*†	1–2 giờ đồng hồ* <small>dành cho một số sản phẩm</small>
nồng độ 15–20%	2–6 giờ*†	X
nồng độ 20–25%	5–8 giờ*†	X
nồng độ 25–95%	6–10 giờ* <small>dành cho đa số sản phẩm</small>	2–4 giờ* <small>dành cho một số sản phẩm</small>
nồng độ 95% trở lên	8–10 giờ*	5–10 giờ* <small>dành cho đa số sản phẩm</small>

IR3535®

IR3535®, hay còn gọi là Merck 3535, được đăng ký với EPA dưới dạng thuốc diệt sâu bọ sinh học, nhưng được sử dụng như là thuốc chống côn trùng cần tổng hợp ở Châu Âu trong hơn 20 năm mà không có các ảnh hưởng có hại đáng kể.

IR3535® được chấp thuận cho sử dụng ở Mỹ vào năm 1999, và hiện đã có bán dưới dạng aerosol, bình bơm xịt và khăn lau.

Mặc dù EPA công nhận việc sử dụng IR3535® là an toàn đối với người lớn và trẻ em, *vui lòng lưu ý đây là chất gây tẩy rất mát.*

Chống Muỗi	Có
Chống Bọ Ve	Có
Độ tuổi đối với Trẻ Em	Trên 6 tháng

Giờ có tác dụng Bảo Vệ	Chống Muỗi	Chống Bọ Ve
Nồng độ chưa tới 10%	2–4 giờ*†	2–4 giờ*
nồng độ 15–20%	4–6 giờ*†	X
nồng độ 20% trở lên	6–8 giờ*†	8–12 giờ* <small>dành cho một số sản phẩm</small>

* Các khoảng thời gian được phê chuẩn để ghi trên nhãn sản phẩm. Các khoảng thời gian này là dựa trên thông tin kỹ thuật do những công ty cung cấp cho EPA về tác dụng diệt muỗi và/hoặc bọ ve của sản phẩm. Các khung thời gian cho tất cả những nhãn hiệu có cùng mức nồng độ phần trăm tương đương.

X Dấu "X" cho biết phần lớn sản phẩm diệt côn trùng trong hạng mục này chưa được đăng ký công dụng chống bọ ve.

† Thông tin do các Trung Tâm Kiểm Soát và Ngừa Bệnh cung cấp.

TINH DẦU BẠCH ĐÀN CHANH

Tinh dầu bạch đàn chanh là một chất diệt côn trùng dạng thực vật tự nhiên, chiết xuất từ dầu của lá cây *Bạch đàn chanh*.

Các loại thuốc chống côn trùng cần có tinh dầu bạch đàn chanh có tác dụng bảo vệ tương tự như các sản phẩm có nồng độ DEET thấp.

Các sản phẩm này thường có mùi thực vật mạnh và có nhiều dạng khác nhau, trong đó bao gồm dạng bơm xịt và kem thoa.

Chống Muỗi	Có
Chống Bọ Ve	Có
Độ tuổi đối với Trẻ Em	Trên 3 tuổi

Giờ có tác dụng Bảo Vệ	Chống Muỗi	Chống Bọ Ve
nồng độ 20% trở lên	2-6 giờ*†	6 giờ* đánh cho <i>một số</i> sản phẩm

PICARIDIN/KBR 3023

Picaridin là loại thuốc chống côn trùng cần tổng hợp được bào chế vào những năm 1990, và được bán trên thị trường Hoa Kỳ năm 2005. Picaridin là chất không màu, gần như không mùi, và có nhiều dạng nồng độ. Loại thuốc này có tác dụng bảo vệ hiệu quả và lâu dài, tương tự như các loại sản phẩm có nồng độ DEET tương đương.

Vui lòng lưu ý các nhà sản xuất và CDC không đưa ra khuyến cáo cụ thể về việc sử dụng Picaridin cho trẻ em.

Chống Muỗi	Có
Chống Bọ Ve	Có thể
Độ tuổi đối với Trẻ Em	không áp dụng

Giờ có tác dụng Bảo Vệ	Chống Muỗi	Chống Bọ Ve
Nồng độ chưa tới 10%	1-2 giờ*†	X
nồng độ 15-20%	2-4 giờ*†	X

Lựa chọn loại thuốc chống muỗi thích hợp cho hoạt động của quý vị.

DEET, IR3535®

- Đi bộ đường dài
- Cắm trại qua đêm

Tinh dầu bạch đàn chanh

- Ngồi ở công viên
- Làm công việc nhẹ trong sân vườn
- Đi dạo quanh khu phố

PICARIDIN, DEET, IR3535®

- Làm công việc nặng trong sân vườn
- Nướng thịt Barbecue
- Hoạt động ngoài trời vào đêm khuya
- Lễ hội ngoài trời

Một số loại DEET khác

- Vui chơi dưới nước

Giảm Bớt, Tái Sử Dụng và Tái Chế Nước CÓ TRÁCH NHIỆM

Thu gom và tích trữ nước ngày càng trở nên quan trọng vì các cộng đồng phải đối mặt với nguy cơ thiếu nước do tình trạng hạn hán và sử dụng lãng phí. Muỗi sẽ sinh sản ngay trong các dụng cụ hứng nước, làm tăng nguy cơ truyền bệnh cho người và thú vật trong khu vực đó. Chúng ta phải cần nhắc tất cả các yếu tố khi cố gắng giữ gìn một môi trường lành mạnh và bền vững.

Chủ sở hữu tư gia và các hiệp hội quản lý gia chủ (HOA) phải bảo trì các thiết bị lọc/trữ nước trong khuôn viên khu vực nhà mình. Để bảo đảm kiểm tra thường xuyên, vui lòng báo cáo địa điểm đặt các thiết bị này và các vấn đề về muỗi ngay cho Cơ Quan.

THÙNG HỨNG NƯỚC MƯA

- Đậy kín tất cả các lỗ hở trên thùng hứng nước mưa bằng lưới cỡ 1/16 inch để tránh muỗi xâm nhập. Kiểm tra thường xuyên và thay lưới chắn bị cũ mòn hoặc hư hỏng.
- Đổ nước đọng trên nắp đậy ít nhất mỗi tuần một lần
- Giữ cho máng xối và ống xả sạch sẽ và không có bụi rác

BỂ CHỨA NƯỚC (CISTERNS)

- Bể chứa nước (trên mặt đất và bể nước ngầm) phải được bịt kín để tránh muỗi xâm nhập.
- Che chắn tất cả các đầu vào, đầu ra và quạt thông hơi bằng lưới chắn vừa khít cỡ 1/16 inch. Kiểm tra thường xuyên để bảo đảm không có vết nứt và những nơi bịt kín vẫn còn nguyên vẹn.
- Bể chứa nước phải có thể tiếp cận được để bảo trì và kiểm tra theo định kỳ về tình trạng muỗi đẻ trứng.

CÁC PHƯƠNG THỨC QUẢN LÝ HIỆU QUẢ NHẤT VỀ DIỆT MUỖI (BMPS)

Các thiết bị chứa/xử lý nước mưa phải được thiết kế vào bảo trì đúng cách để giảm thiểu tình trạng muỗi sinh sản, sử dụng thuốc diệt ấu trùng muỗi, truyền bệnh do muỗi gây ra, và các vấn đề khác về sức khỏe cộng đồng.

- Lựa chọn và duy trì độ dốc thích hợp cho tất cả các hệ thống vận chuyển nước
- Bảo đảm mương, mương rãnh, và vườn mưa được bảo trì đúng cách và xả hết hoàn toàn trong vòng 3-4 ngày.
- Tỉa bớt cây cỏ mới mọc và loại bỏ bùn cát ra khỏi bể chứa nước mưa hàng năm.
- Chọn trồng các loại cây nguyên sinh, mọc chậm. Tránh trồng lau sậy hoặc các loài cây mọc tràn khác như cây báo xuân dưới nước, cây dạ lan hương dưới nước, và lông vẹt, thường là các loài cây mọc rất nhanh nên khó bảo trì và kiểm tra cũng như diệt muỗi hiệu quả.
- Hầm/hố rác ngầm phải được làm sạch thường xuyên. Chọn các loại thiết bị chuyên dùng để xả hoàn toàn.

Muỗi cũng Có Thể Gây Bệnh cho Thú Nuôi của Quý Vị!

Bệnh Giun Tim Chó là chứng bệnh nghiêm trọng và đôi khi gây tử vong ở chó do loại giun tròn *Dirofilaria immitis* sống trong tim và phổi của chó. Giun tim ảnh hưởng đến các loài chó sói Bắc Mỹ, cáo, chó, đôi khi cả mèo, và do muỗi truyền bệnh, đặc biệt là loài muỗi sống trong hốc cây ở phương Tây (*Aedes sierrensis*).



Tim chó bị nhiễm giun nặng.

SINH HỌC

Giun tim trưởng thành dài 6 - 12 inch, và có thể làm giảm dòng máu tới mức tim, phổi, gan, và thận của chó bị tổn thương. Các triệu chứng thường không rõ ràng cho đến sau khi đã bị tổn thương. Các triệu chứng giai đoạn cuối của bệnh giun tim là: nhanh chóng bị mệt, choáng ngất, ho khan nhẹ mãn tính, lờ đờ, và sụt cân.

Muỗi bị nhiễm mầm bệnh và có thể truyền giun tim sau khi cắn một con chó, cáo, hoặc chó sói Bắc Mỹ đã bị mắc bệnh. Người không thể mắc bệnh giun tim ngay cả khi bị muỗi mang siêu vi này cắn.

NGĂN NGỪA

Các cơ quan diệt muỗi thường không thể loại bỏ muỗi sống trong hốc cây ra khỏi khu vực có muỗi này vì khó tìm và tiếp cận các nguồn đẻ trứng. Muỗi sống trong hốc cây chưa trưởng thành phát triển ở trong nước đọng trong các hốc cây già, lớp cũ, lon, xô chậu, và các loại vật đựng khác. Muỗi hốc cây thường gặp nhất ở các khu vực cây cối rậm rạp.

Gia chủ nên kiểm tra cây cối và gốc cây trong khuôn viên nhà mình để tìm các hốc cây hỏng và nhánh cây có thể làm đọng nước. Nếu tìm thấy hốc cây, nên hỏi ý kiến chuyên gia chăm sóc cây để xác định cách tốt nhất để khắc phục vấn đề đó. Có thể lấp hốc cây bằng cát hoặc chất polyme dạng gel thấm nước (polyacrylamide). Loại bỏ các nguồn đẻ trứng khác của muỗi bằng cách xả hết, lật ngược, hoặc vớt bỏ các vật đựng có chứa nước.

Phòng Ngừa cho Thú Nuôi

Các chủ sở hữu thú nuôi nên hỏi ý kiến bác sĩ thú y về việc xét nghiệm và các loại thuốc ngừa bệnh cho chó, đặc biệt là những con phần lớn thời gian thường xuyên ngoài trời.

Bệnh giun tim chó có thể chữa được nếu được chẩn đoán sớm.

Các Loài Côn Trùng Giống Muỗi

San Gabriel Valley có rất nhiều loại côn trùng trông giống muỗi. Nhiều loại côn trùng trong số này phát triển với số lượng lớn vào đầu mùa xuân, gây đáng ngại cho cộng đồng. Sau đây là các loài côn trùng thường nhầm với muỗi.

RUỒI NHUẾ



Ruồi nhuế

Kích Cỡ Thực Tế

Ruồi nhuế thường dài khoảng 3/8" ở kích cỡ trưởng thành tối đa.



Ruồi nhuế là loài ruồi nhỏ, màu xám nhạt, có kích cỡ giống như muỗi. Đa số các loài đều không cắn hoặc có nguy cơ gây hại cho sức khỏe, nhưng có thể gây rối nghiêm trọng, đặc biệt là ở những cụm cộng đồng bệnh cạnh sông hồ lớn. Tuy nhiên những "con ruồi hút máu" nhỏ xíu này nổi tiếng vì những vết cắn đau rát. Một số người có thể dị ứng với ruồi nhuế và có các phản ứng dị ứng.

Ruồi nhuế chưa trưởng thành sống trong đất ẩm hoặc đất ngập nước và thường là nguồn thức ăn quan trọng cho các loại động vật ăn thịt dưới nước. Ruồi nhuế trưởng thành có tuổi thọ ngắn và bay kém. Trong thời gian xuất hiện đỉnh điểm, những đàn lớn có thể trông giống như những đám khói từ xa, và khi đậu, có thể phủ kín các ngôi nhà, xe, và các kết cấu khác.

Bảo vệ cá nhân là biện pháp hữu hiệu nhất để tránh bị ruồi nhuế cắn; mặc quần áo bảo vệ, chẳng hạn như áo dài tay và quần dài, và thoa thuốc chống côn trùng lên phần da hở khi có các loài côn trùng này. Để giảm thu hút muỗi trưởng thành, tránh để đèn ở cửa ra vào, cửa sổ và sân sau nhà, và thay các loại đèn cao áp thủy ngân bằng đèn vàng hoặc đèn natri cao áp.



Đàn ruồi nhuế

RUỒI CHÂN DÀI



Ruồi chân dài

Thường được gọi là "chim ưng muỗi", những con ruồi chân dài vô hại có kích thước lớn hơn nhiều so với muỗi và không thể cắn hay truyền bệnh sang người. Ruồi chân dài có màu nâu vàng, nâu đất hoặc hơi đỏ, chân dài và thân mình khẳng khiu,

có thể đạt tới chiều dài khoảng 1 đến 3 inches. Ấu trùng sống trong đất ẩm, nước bùn, hoặc chất đang phân hủy.

Những con côn trùng không cắn này có tuổi thọ ngắn và không gây vấn đề về sức khỏe. Tuy nhiên chúng có thể gây khó chịu nếu gặp ở trong nhà hoặc bay theo đàn. Nếu vào trong nhà, ruồi chân dài nên được thả lại ra ngoài vì chúng là nguồn thức ăn theo mùa quan trọng cho chim.

Kích thước thực tế

Ruồi chân dài có thể có kích thước từ 1" đến 3" tùy từng loài.



RUỒI ĐEN



Ruồi đen

Một trong những loài động vật gây hại khó chịu nhất là ruồi đen. Những con ruồi nhỏ hay cắn này thường xuất hiện ở các vùng chân núi theo đàn vào mùa xuân và mùa hè. Hiện ruồi chân dài đã di cư vào các khu vực đô thị, và sinh sôi nảy nở ở các hồ kiếng sau nhà và các nơi chứa nước.

Giống như muỗi, những con côn trùng này cắn người và các loài động vật có vú khác để lấy chất đạm trong máu cần để nuôi trứng. Ở địa phương, ruồi đen không truyền bệnh, nhưng có thể gây rất khó chịu, gây dị ứng, và tấy rát do thói quen cắn và/hoặc theo đàn lớn.

Kích thước thực tế

Ruồi đen thường có kích thước khoảng 1/4" ở tuổi trưởng thành tối đa.



KIỂM SOÁT VÀ BẢO VỆ

Ruồi đen đẻ trứng trong sông suối đang chảy, mương tưới nước, và những nơi chứa nước trong sân sau nhà. Các biện pháp kiểm soát thường nhắm tới ấu trùng ruồi đen qua việc chặn dòng nước hoặc sử dụng các sản phẩm Bti/Bs khi cần. Trong các hồ kiếng và đài phun nước, tắt bộ phận bơm mỗi tuần một lần trong 24 giờ để giúp kiểm soát số lượng ruồi đen.

Tránh bị cắn bằng cách mặc quần áo bảo vệ và sử dụng thuốc chống côn trùng cắn gốc DEET, đặc biệt là dọc theo đường chân tóc và xung quanh tai.

VỀ CƠ QUAN KIỂM SOÁT ĐỘNG VẬT TRUYỀN BỆNH VÀ MUỖI SAN GABRIEL VALLEY

Cơ Quan được thành lập năm 1989 để giúp cư dân ngừa bệnh do muỗi gây ra thông qua giáo dục cộng đồng, theo dõi giám sát, và diệt muỗi.

Trong quá trình Cơ Quan phát triển, có nhiều chương trình khác đã được bổ sung. Vào năm 1997, Ban Quản Trị đã phê duyệt một chương trình kiểm soát và theo dõi giám sát động vật truyền bệnh toàn diện.

Giám sát dịch bệnh do động vật truyền bệnh gây ra bao gồm bệnh viêm não St. Louis, bệnh viêm não ngựa miền Tây, siêu vi West Nile, bệnh dịch hạch, bệnh sốt phát ban do chuột, siêu vi trùng hanta arenavirus, và bệnh Lyme.

Các dịch vụ của Cơ Quan được cung cấp qua một phương pháp Quản Lý Động Vật Truyền Bệnh Toàn Diện (IVM), kết hợp các biện pháp nhằm mục đích bảo vệ môi trường. Cơ Quan khuyến khích sự hợp tác và thông tin liên lạc với chủ sở hữu nhà/đất, các cư dân, các nhóm xã hội và chính trị, và các cơ quan chính phủ khác để tham gia trợ giúp trong các hoạt động này. Cam kết bảo vệ và duy trì nền giáo dục cộng đồng là vô cùng quan trọng để đạt được các mục tiêu này.



Cơ Quan Kiểm Soát Muỗi và Động Vật Truyền Bệnh San Gabriel Valley quan tâm đến việc bảo vệ và giữ gìn môi trường. Chúng tôi cố gắng giảm rác thải và sử dụng các vật liệu không ảnh hưởng đến môi trường bất kỳ khi nào có thể được. Chúng tôi in ấn phẩm này bằng giấy tái chế với thành phần là rác thải sau sử dụng bằng mực làm bằng thực vật.



In theo cách không ảnh hưởng đến môi trường, bằng giấy có thành phần 50% là nguyên liệu tái chế, 25% rác sau sử dụng, Thành Phần Tái Chế đã được Hội Đồng Bảo Vệ Rừng (FSC) chứng nhận, nhằm khuyến khích việc quản lý các khu rừng thế giới một cách kinh tế, có lợi cho xã hội và phù hợp với môi trường.



Cơ Quan Kiểm Soát Muỗi và Động Vật Truyền Bệnh San Gabriel Valley

1145 N. Azusa Canyon Road • West Covina, CA 91790
(626) 814-9466 • www.sgvmosquito.org



Kết Nối

#SGVMosquito